

TUUSULAN KUNNAN SÄÄDÖSKOKOELMA



EHDOTUS

YMPÄRISTÖNSUOJELUMÄÄRÄYKSET

Valtuusto ##.##.2024 § ###

Voimaan ##.##.2024

Sisällysluettelo

I LUKU	YLEISET MÄÄRÄYKSET	4
1 §	Soveltamisala ja tavoite	4
2 §	Ympäristönsuojelumääräysten valvonta	4
3 §	Määritelmät.....	4
II LUKU	JÄTEVEDET	5
4 §	Viemäriverkoston ulkopuolisten jätevesijärjestelmien vähimmäissuojaetäisyydet	5
5 §	Jätevesien käsittely suuremmissa yksiköissä	6
6 §	Jätevesien käsittely viemäriverkoston ulkopuolella olevilla pohjavesi- ja ranta-alueilla sekä Päijännetunnelin suojavyöhykkeellä.....	6
7 §	Ajoneuvojen, veneiden, koneiden ja vastaavien laitteiden pesun rajoitukset.....	6
8 §	Lumen vastaanottoaikat	7
III LUKU	JÄTTEET.....	7
9 §	Eräiden jätteiden pienimuotoinen hyödyntäminen maarakentamisessa	7
10 §	Jätevesilietteiden käyttö maanparannusaineena	8
IV LUKU	PÖLY, SAVU JA HAJU ULKOTILOISSA	8
11 §	Rakennus-, kunnostus-, kunnossapito- ja puhtaanapitotyöt.....	8
V LUKU	MELU JA TÄRINÄ ULKOTILOISSA	8
12 §	Tiedotusvelvollisuus	8
13 §	Ilmoitusvelvollisuus.....	8
14 §	E erityisen häiritsevä melu ja tärinä yöaikaan	9
VI LUKU	MAATALOUS JA ELÄINTEN PITO	10
15 §	Lannan, lietalannan ja virtsan levitys	10
16 §	Eläinten ulkotarhojen ja ratsastuskentän sijoittaminen	10
VII LUKU	POLTTOAINEET JA MUUT KEMIKAALIT	10
17 §	Polttoaineiden ja muiden kemikaalien säilytys.....	10
18 §	Öljy- ja polttoainesäiliöiden määräaikaistarkastukset.....	11
19 §	Käytöstä poistetun säiliön käsittely	11
VIII LUKU	MUUT MÄÄRÄYKSET	11
20 §	Poikkeaminen ympäristönsuojelumääräyksistä	11
21 §	Tiedonantovelvollisuus	11

22 §	Siirtymäsäännökset	11
23 §	Ympäristönsuojelumääräysten rikkominen ja seuraamukset	12
24 §	Voimaantulo	12
LIITELUETTELO		12

EHDOTUS

I LUKU YLEISET MÄÄRÄYKSET

1 § Soveltamisala ja tavoite

Ympäristönsuojelulain (527/2014) täytäntöön panemiseksi on Tuusulan kunnassa noudatettava näitä ympäristönsuojelumääräyksiä. Määräykset ovat voimassa koko kunnan alueella, jollei muualla näissä määräyksissä toisin määrätä.

Ympäristönsuojelumääräysten tavoitteena on paikalliset olosuhteet huomioon ottaen ehkäistä ympäristön pilaantumista siten kuin ympäristönsuojelulain (527/2014) 202 §:ssä on säädetty.

Ympäristönsuojelumääräyksiä noudatetaan muiden määräysten ohella ja tarvittaessa niiden kanssa samanaikaisesti. Tällaisia kunnallisia määräyksiä ovat muun muassa rakennusjärjestys, jätehuoltomääräykset sekä eräiltä osin kaavamääräykset. Muita huomioitavia määräyksiä ovat esimerkiksi vesioikeuden antamat vedenottamoiden suoja-alue määräykset. Tällöin määräyksistä noudatetaan parempaan ympäristönsuojelulliseen tulokseen tai tasoon johtavaa määräystä.

2 § Ympäristönsuojelumääräysten valvonta

Määräysten noudattamista valvoo kunnan ympäristönsuojeluviranomainen, jona Tuusulan kunnassa toimii Keski-Uudenmaan ympäristölautakunta.

3 § Määritelmät

Asemakaava-alueilla tarkoitetaan alueita, joilla on voimassa maankäyttö- ja rakennuslain (myöhemmin alueidenkäyttölain) mukainen asemakaava.

Taajaan rakennetuilla alueilla tarkoitetaan asemakaava-alueita sekä niiden ulkopuolisia vakituisen tai vapaa-ajanasutuksen asutuskeskittyymiä. Rajauksena käytetään Suomen ympäristökeskuksen tuottamaa taajamarajausta. Rajaus löytyy Tuusulan karttapalvelusta (<https://kartta.tuusula.fi>, karttataso YKR taajama) ja yleispiirteisesti liitekartasta 1.

Pohjavesialueilla tarkoitetaan luokiteltuja vedenhankintaa varten tärkeitä ja vedenhankintaan soveltuvia pohjavesialueita. Pohjavesialuerajaukset löytyvät Tuusulan karttapalvelusta (<https://kartta.tuusula.fi>) ja yleispiirteisesti liitekartasta 2.

Vesistöillä tarkoitetaan järveä, lampea, jokea, puroa ja muuta luonnollista vesialuetta sekä tekojärveä, kanavaa ja muuta vastaavaa keinotekoisista vesialuetta; vesistönä ei kuitenkaan pidetä noroa, ojaa ja lähdeettä.

Ranta-alueilla tarkoitetaan keskivedenkorkeuden mukaisesta rantaviivasta mitattuna enintään 100 metrin etäisyydellä vesistöistä olevia alueita.

Päijännetunnelin suojavyöhykkeellä tarkoitetaan Päijännetunnelista 200 metrin päähän ulottuvaa suoja-alueita. Päijännetunneli on merkitty liitekarttaan 2.

Harmailla jätevesillä tarkoitetaan sellaisia kiinteistöllä syntyviä jätevesiä, jotka eivät sisällä käymäläjätteitä. Tällaisia jätevesiä ovat esimerkiksi tiski-, siivous- ja peseytymisvedet.

Vähäisellä jätevesimäärällä tarkoitetaan vesimäärää kohteissa, joissa jätevedet eivät sisällä käymäläjätteitä, syntyvän jäteveden määrä on vähäinen eivätkä ne vaaranna ympäristöä. Kiinteistöön kuuluvissa rakennuksissa ei ole mitään seuraavista:

- Vesikäymälä
- lämminvesivaraaja
- Suihku, kylpyamme tai vastaava
- Painevettä käyttävä laite kuten pyykinpesukone, astianpesukone tai vastaava.

II LUKU JÄTEVEDET

4 § Viemäriverkoston ulkopuolisten jätevesijärjestelmien vähimmäissuojaetäisyydet

Jätevesijärjestelmän sekä puhdistetun jäteveden purkupaikan sijainnin kiinteistöllä tulee noudattaa seuraavia vähimmäissuojaetäisyyksiä. Etäisyydet riippuvat tontin ja sen lähiympäristön olosuhteista sekä siitä, onko vesikäymäläjätevedet sisällytetty muiden jätevesien joukkoon.

Kohde	Vähimmäisetäisyys (m)
Talovesikaivo tai lämpökaivo *)	
- huonosti läpäisevä maaperä	20 – 50
- hyvin läpäisevä maaperä	30 – 50
Vesistö	20
Tie, tontin raja **)	5
Suojakerros ylimmän pohjavedenpinnan yläpuolella	
- maasuodatuksessa	0,25 – 0,5
- imeytyksessä	1,00 – 2,00

*) Jätevesien käsittelyjärjestelmä ja puhdistetun jäteveden purkupaikka on sijoitettu pohjaveden virtaus-suunta ja maaston topografiset ominaisuudet huomioon ottaen talovesikaivon tai lämpökaivon alapuolelle.

**) Tarvitaan lupa naapurilta tai tienpitäjältä vesien johtamiseen esimerkiksi rajaojaan ja vesistä ei saa aiheutua ympäristön pilaantumisen vaaraa. Kiistatilanteessa kunnan ympäristönsuojeluviranomainen ratkaisee vesien johtamista koskevan asian vesilain 5 luvun 5 § mukaisesti. Etäisyydestä voidaan poiketa, jos naapuri antaa suostumuksensa.

5 § Jätevesien käsittely suuremmissa yksiköissä

Jätevesien käsittelyjärjestelmällä, joka ei edellytä ympäristönsuojelulain 27 §:n nojalla ympäristölupaa, mutta asukasvastineluku on yli 20, on oltava nimetty jätevesijärjestelmän asianmukaisesta käytöstä ja huollosta vastaava henkilö.

6 § Jätevesien käsittely viemäriverkoston ulkopuolella olevilla pohjavesi- ja ranta-alueilla sekä Päijännetunnelin suojavyöhykkeellä

Pohjavesialueilla ja Päijännetunnelin suojavyöhykkeellä jätevesijärjestelmien tulee olla rakenteiltaan tiiviitä. Vesikäymäläjätevesien johtaminen tai imeyttäminen pohjavesialueelle ja Päijännetunnelin suojavyöhykkeelle on kielletty, vaikka jätevedet olisi puhdistettu. Harmaiden vesien imeyttäminen pohjavesialueelle ja Päijännetunnelin suojavyöhykkeelle on kielletty, vaikka jätevedet olisi puhdistettu. Harmaat vedet on kuitenkin mahdollista johtaa pohjavesialueelle ja Päijännetunnelin suojavyöhykkeelle muuten paitsi imeyttämällä puhdistuksen jälkeen.

Vesikäymäläjätevesien johtaminen tai imeyttäminen ranta-alueelle on kielletty, vaikka jätevedet olisi puhdistettu. Vesikäymälän rakentaminen ranta-alueella sijaitsevaan vapaa-ajanasuntoon on kielletty.

Jätevesien käsittelyjärjestelmät tulee mahdollisuuksien mukaan toteuttaa ja sijoittaa siten, että keskimäärin kerran 50 vuodessa esiintyvän ylimmän tulvakorkeuden (HW_{50}) aikana puhdistamattomat jätevedet eivät pääse suoraan vesistöön. Jätevesien jako- tai imeytysputkistot tulee sijoittaa 1,5 metriä vuotuisen keskivedenpinnan (MW) yläpuolelle.

Suunniteltaessa ja toteutettaessa jätevesijärjestelmää pohjavesi- tai ranta-alueelle tai Päijännetunnelin suojavyöhykkeelle, tulee järjestelmän puhdistustason olla sellainen, että jätevesistä ympäristöön aiheutuva kuormitus vähenee

- orgaanisen aineen osalta vähintään 90 prosenttia
- kokonaisfosforin osalta vähintään 85 prosenttia, ja
- kokonaistypen osalta vähintään 40 prosenttia

verrattuna haja-asutuksen kuormitusluvun avulla määritettyyn käsittelemättömän jäteveden kuormitukseen.

Jätevesien käsittelyveloitteet eivät koske vähäisiä jätevesiä. Vähäisiäkään vesiä ei saa kuitenkaan johtaa suoraan vesistöön.

7 § Ajoneuvojen, veneiden, koneiden ja vastaavien laitteiden pesun rajoitukset

Pohjavesialueilla ja Päijännetunnelin suojavyöhykkeellä sijaitsevilla kiinteistöillä ajoneuvojen, veneiden, koneiden ja laitteiden pesu on sallittu ainoastaan tähän tarkoitukseen rakennetulla pesupaikalla. Pesuvedet tulee johtaa hiekan- ja öljynerotuskaivon kautta yleiseen viemäriin tai muuhun erikseen hyväksytyyn käsittelyyn.

Ammattimainen tai laajamittainen ajoneuvojen, veneiden, koneiden ja laitteiden pesu kiinteistöllä on sallittu ainoastaan tähän tarkoitukseen rakennetulla pesupaikalla. Pesuvedet tulee johtaa hiekan- ja öljynerotuskaivojen kautta yleiseen viemäriin tai muuhun erikseen hyväksytyyn käsittelyyn.

Ajoneuvojen, veneiden, koneiden ja vastaavien laitteiden pesu muilla kuin liuotinpesuaineilla on pohjavesialuetta ja Päijännetunnelin suojavyöhykettä lukuun ottamatta sallittu tavanomaisessa asumiskäytössä olevalla kiinteistöllä, mikäli pesuvedet voidaan johtaa viemäriin tai imeyttää maahan siten, ettei niistä aiheudu haittaa naapureille tai ympäristölle.

8 § Lumen vastaanottopaikat

Lumen vastaanottopaikkojen sijoittaminen pohjavesialueille ja Päijännetunnelin suojavyöhykkeelle sekä ranta-alueille ja vesistöön on kielletty.

Lumen vastaanottopaikan toiminnasta ei saa aiheutua ympäristön pilaantumisen vaaraa eikä roskaantumista. Lumen sijoituspaikka on siivottava lumien sulamisen jälkeen.

III LUKU JÄTTEET

9 § Eräiden jätteiden pienimuotoinen hyödyntäminen maarakentamisessa

Maarakentamisessa voidaan käyttää puhtaita mineraalisia ja muita käyttötarkoitukseen soveltuvia jäte-eriä kertaluontoisesti vähäisessä määrin korvaamaan luonnonaineksia ilman ympäristölupaa. Tällaisia ovat esimerkiksi betoni-, tiili- ja asfalttimurske, rengasrouhe ja hiekoitussepele. Määräys koskee ainoastaan sellaista pienimuotoista ei-ammattimaista ja ei-laitosmaista jätteen hyödyntämistä, mikä ei edellytä ympäristölupaa eikä hyödyntämiseen sovelleta eräiden jätteiden hyödyntämisestä maarakentamisessa annettua valtioneuvoston asetusta (ns. MARA-asetus, 843/2017). Toimenpiteen suorittajan on oltava selvillä jäte-erien puhtaudesta ja haitattomuudesta.

Jätteen hyödyntämisestä maarakentamisessa on ilmoitettava kunnan ympäristönsuojeluviranomaiselle vähintään 30 vuorokautta ennen toimenpiteen aloittamista.

Mineraaliperäisen tai muun käyttötarkoitukseen soveltuvan jätteen hyödyntäminen on mahdollista seuraavin edellytyksin:

- materiaali ei sisällä ympäristölle tai terveydelle haitallisia aineita, eikä aiheuta muutakaan haittaa tai vaaraa ympäristölle eikä roskaantumista
- materiaali ei sisällä betoniterästä (betonijäte)
- materiaali on murskattu käyttötarkoitukseen sopivaksi
- sijoituspaikka ei ole pohjavesialueella, Päijännetunnelin suojavyöhykkeellä eikä tulvasaara-alueella ja etäisyys kaivoon ja vesistöön on vähintään 30 metriä
- jätteen sijoittamiselle on kiinteistön omistajan ja haltijan hyväksyntä ja
- jäte peitetään riittävän paksulla pintakerroksella.

Kiinteistön haltijan vaihtuessa jätteen käytöstä maarakentamisessa on annettava tieto uudelle haltijalle.

10 § Jätevesilietteiden käyttö maanparannusaineena

Yhdyskuntajätevesilietteen sekä alueellisten jätehuoltomääräysten 37 § mukaisesti oma-toimisesti käsiteltyjen lietteiden käyttö maanparannusaineena on kielletty pohjavesialueella ja Päijännetunnelin suojavyöhykkeellä.

IV LUKU PÖLY, SAVU JA HAJU ULKOTILOISSA

11 § Rakennus-, kunnostus-, kunnossapito- ja puhtaanapitotyöt

Rakennusten julkisivujen ja ulkotiloissa suoritettavien rakenteiden tai esineiden hiekkapuhallus-, maalaus- ja muiden kunnostustöiden yhteydessä on huolehdittava siitä, että toiminnasta aiheutuva pöly, liuotinhöyryt tai muut vastaavat päästöt eivät aiheuta koh-tuutonta haittaa kiinteistön asukkaille tai naapureille taikka ympäristön pilaantumisen vaaraa.

Murskaus- ja louhintatöissä porauslaitteet ja murskausyksiköt on varustettava riittävän tehokkailla pölynestolaitteilla. Murskauslaitteistot on pyrittävä sijoittamaan siten, että ympäröivät varastokasat ja rakennelmat rajoittavat melun leviämistä.

Kulkuväylien, pihojen ja muiden alueiden kunnossa- ja puhtaanapitotöiden aiheuttamaa pölyämistä on estettävä kastelemalla tai muulla yhtä tehokkaalla tavalla. Taajaan asu-tuilla alueilla puhaltimien käyttö hiekoitushiekan poistamiseen on kielletty.

Melua tai tärinää aiheuttavissa kunnostustöissä on lisäksi huomioitava mitä 5 luvussa määrätään.

V LUKU MELU JA TÄRINÄ ULKOTILOISSA

12 § Tiedotusvelvollisuus

Erityistä melua tai tärinää aiheuttavien toimintojen ja tapahtumien järjestäjien on kirjalli-sesti tiedotettava toimenpiteestä tai tapahtumasta melun tai tärinän vaikutuspiirissä ole-ville asukkaille, hoito- ja oppilaitoksille sekä muille sellaisille kohteille, joille saattaa ai-heutua haittaa tai häiriötä. Tiedotus on tehtävä 1- 5 vuorokautta ennen tapahtumaa tai toimenpiteeseen ryhtymistä. Tiedotusvelvollisuus ei koske sellaisia toimenpiteitä ja töitä, jotka eivät ole etukäteen tiedossa.

13 § Ilmoitusvelvollisuus

Erityisen häiritsevää melua tai tärinää aiheuttavasta tilapäisestä toimenpiteestä tai ta-pahtumasta on tehtävä ympäristönsuojelulain 118 §:n mukainen ilmoitus kunnan ympä-ristönsuojeluviranomaiselle hyvissä ajoin, kuitenkin vähintään 30 vuorokautta ennen toi-menpiteeseen ryhtymistä tai toiminnan aloittamista.

Ilmoitusta ei tarvitse tehdä seuraavista toiminnoista:

1. louhinta, murskaus ja lyöntipaalutus sekä niihin liittyvä erityistä melua tai tärinää aiheuttavia työvaiheita sisältävä oheistyö, jota tehdään arkisin klo 7.00 – 18.00 ja jonka yhteiskesto on enintään 10 työpäivää
2. ammattimainen purkaminen, korjaaminen tai niihin rinnastettava tilapäinen työ, jossa erityistä melua tai tärinää aiheuttavia työvaiheita tehdään arkisin klo 7.00 – 22.00, ja jossa erityistä melua tai tärinää aiheuttavien työvaiheiden yhteiskesto on enintään 10 työpäivää
3. tilapäinen ulkoilmakonsertti, urheilu-, huvi- tai näytöstilaisuus tai muu suuri yleisötapahtuma, joka järjestetään torilla, urheilukentällä tai muussa yleisökäyttöön tarkoitettussa paikassa ja jossa käytetään äänenvahvistimia klo 7.00 – 22.00. Moottoriurheilukilpailuista tulee kuitenkin tehdä ilmoitus.
4. yksipäiväinen lentonäytös, joka järjestetään klo 7.00 –22.00 välisenä aikana
5. ilotulitus.

Edellä mainittujen aikojen ulkopuolella tapahtuvasta erityistä melua tai tärinää aiheuttavasta toiminnasta on tehtävä ympäristönsuojelulain 118 §:n mukainen kirjallinen ilmoitus kunnan ympäristönsuojeluviranomaiselle.

14 § Erityisen häiritsevä melu ja tärinä yöaikaan

Erityisen häiritsevää tilapäistä melua tai tärinää aiheuttavien koneiden ja laitteiden käyttö sekä muut erityisen häiritsevää tilapäistä melua tai tärinää aiheuttavat toiminnot on kielletty asuntojen ja muiden sellaisten kohteiden läheisyydessä, joille melusta tai tärinästä saattaa aiheutua haittaa tai häiriötä, yöaikaan klo 22.00 – 7.00.

Edellä mainittu ei koske

1. liikenneväylien, yleisten paikoitusalueiden ja liikenteen ohjauslaitteiden kunnossa- ja puhtaanapitotöitä
2. vesijohto-, viemäri-, sähkö-, puhelin-, kaasujohto- ja muun sellaisen verkoston kiireellisiä korjaustöitä
3. vaikeiden lumiolosuhteiden vallitessa yksityisten kulkuväylien ja paikoitusalueiden kunnossa- ja puhtaanapitotöitä, lukuun ottamatta lumen kuormausta ja pois kuljettamista
4. maa- ja metsätalouteen liittyviä olosuhteiden vuoksi välttämättömiä töitä
5. jätteiden keräämistä jätehuoltoviranomaisen hyväksymään aikaan
6. poikkeuksellisista tilanteista johtuvia töitä, jos ne ovat suuremman vahingon välttämiseksi tarpeen

7. toimintaa, jota koskevassa ympäristönsuojelulain 118 §:n perusteella tehdyssä päätöksessä määrätään toisin.

VI LUKU MAATALOUS JA ELÄINTEN PITO

15 § Lannan, lietalannan ja virtsan levitys

Karjan lietalannan ja virtsan levittäminen on kielletty luokitelluilla pohjavesialueilla sekä Päijännetunnelin suojavyöhykkeellä.

16 § Eläinten ulkotarhojen ja ratsastuskentän sijoittaminen

Eläinten ulkotarhan tai ratsastuskentän sijainnin kiinteistöllä tulee noudattaa seuraavia tontin ja sen lähiympäristön olosuhteista riippuvia vähimmäissuojaetäisyyksiä:

Kohde	Vähimmäisetäisyys (m)
Talousvesikaivo tai lämpökaivo	30 – 100
Vesistö *)	20 – 50
Valtaoja tai noro	10 – 50

*) Ulkoilu- ja harjoittelualueita ei saa sijoittaa tulvanalaisille alueille, eikä voimakkaasti viettäville rannoille.

Määräystä sovelletaan säännöllisesti ulkoilevien kotieläinten, kuten hevosten ja lampaiden ulkotarhoihin. Määräystä ei sovelleta laitumiin eikä esimerkiksi lemmikkien piha-aitauksiin.

Eläinten ulkotarhoista ja ratsastuskentiltä tulee poistaa lanta säännöllisesti asianmukaiseen, tiiviiseen lantavarastoon. Pintamaa ja rakenteet on uusittava tarvittaessa.

VII LUKU POLTTOAINEET JA MUUT KEMIKAALIT

17 § Polttoaineiden ja muiden kemikaalien säilytys

Kemikaalien varastointi, säilytys ja käsittely tulee järjestää kiinteistöllä siten, että niiden pääsy viemäriin, maaperään, pintaveteen, pohjaveteen ja muuhun ympäristöön on estetty.

Pohjavesi- ja ranta-alueilla sekä Päijännetunnelin suojavyöhykkeellä uudet polttoaine- ja kemikaalisäiliöt on sijoitettava maan päälle tai sisätiloihin.

18 § Öljy- ja polttoainesäiliöiden määräaikaistarkastukset

Kaikki öljysäiliöt tulee kiinteistön haltijan tai omistajan toimesta tarkastuttaa valtuutetulla tarkastajalla vähintään kerran kymmenessä vuodessa tai tarkastuksella todetun kunnoluokituksen mukaisesti. Pohjavesialueella sijaitsevat maanalaiset säiliöt tulee tarkastuttaa annettujen säädösten mukaisesti. Tarkastuksesta on laadittava tarkastuspöytäkirja, joka on säilytettävä ja pyydetessä esitettävä ympäristönsuojeluviranomaiselle.

19 § Käytöstä poistetun säiliön käsittely

Käytöstä poistetut öljy-, polttoaine- ja kemikaalisäiliöt on puhdistettava tarkastusliikkeen toimesta. Sekä säiliöt että puhdistuksessa syntyvät jätteet on toimitettava asianmukaiseen käsittelyyn. Käytöstä poistetut maanalaiset säiliöt on kaivettava ylös.

Säiliötä ei tarvitse poistaa, mikäli se on ennen ympäristönsuojelumääräysten voimaantuloa asianmukaisesti puhdistettu ja täytetty hiekalla tai muulla hyväksyttävällä aineella sortumisvaaran ehkäisemiseksi sekä huolehdittu siitä, ettei putoamisvaaraa säiliöön ole. Säiliöiden täyttö- ja ilmaputket on kuitenkin poistettava.

Kiinteistön haltijan tai omistajan vaihtuessa maahan jätetystä säiliöstä on annettava tieto uudelle haltijalle/omistajalle.

Mikäli maaperässä havaitaan öljyä, polttoainetta tai muuta kemikaalia, siitä on ilmoitettava pelastuslaitokselle ja ympäristönsuojeluviranomaiselle.

VIII LUKU MUUT MÄÄRÄYKSET

20 § Poikkeaminen ympäristönsuojelumääräyksistä

Kunnan ympäristönsuojeluviranomainen voi erityisestä syystä hakemuksesta myöntää yksittäistapauksessa luvan poiketa näistä määräyksistä. Poikkeamisesta ei saa aiheutua näiden määräysten tavoitteiden syrjäytymistä. Ympäristönsuojelumääräyksistä poikkeamishakemuksen käsittelystä peritään ympäristönsuojeluviranomaisen taksan mukainen maksu.

21 § Tiedonantovelvollisuus

Kiinteistön haltijan tai omistajan, alueen käyttäjän, toiminnan harjoittajan tai järjestäjän on annettava pyydetessä kunnan valvontaviranomaiselle valvontaa varten tarpeelliset tiedot ympäristön pilaantumisen vaaraa aiheuttavasta toiminnasta sekä toimenpiteistä, laitteista ja suunnitelmista, joilla on tarkoituksena ehkäistä ja torjua ympäristön pilaantumista siten kuin näissä määräyksissä erikseen määrätään.

22 § Siirtymäsäännökset

Jätevesijärjestelmä, joka on toteutettu 1.1.2004 jälkeen myönnetyn rakennusvalvontaviranomaisen myöntämän luvan mukaisesti, ja jonka toiminnasta ei aiheudu ympäristön

pilaantumisen vaaraa, täytyy muuttaa vastaamaan tässä määräyksessä asetettuja vaatimuksia vasta kun kiinteistöllä tehdään korjaus- tai muutostöitä, jotka ovat verrattavissa rakennuksen rakentamiseen, kiinteistöllä toteutetaan vähäistä suurempaa lisärakentamista tai jätevesijärjestelmää muutetaan olennaisesti siten, että siihen vaaditaan maankäyttö- ja rakennuslain mukainen rakennuslupa tai toimenpidelupa jätevesijärjestelmän rakentamiseen tai uusimiseen sekä 1.1.2025 alkaen rakentamislain mukainen rakentamislupa tai rakentamishanke, johon rakennusjärjestyksen määräyksen mukaisesti tulee hakea rakentamislupa.

23 § Ympäristönsuojelumääräysten rikkominen ja seuraamukset

Näiden määräysten rikkomisen tai laiminlyönnin pakkokeinoista ja seuraamuksista säädetään ympäristönsuojelulain 18 luvussa.

Ympäristön turmelemisesta säädetään rikoslain 48 luvun 1–4 §:ssä ja ympäristönsuojelulain rikkomisesta ympäristönsuojelulain 225 §:ssä.

24 § Voimaantulo

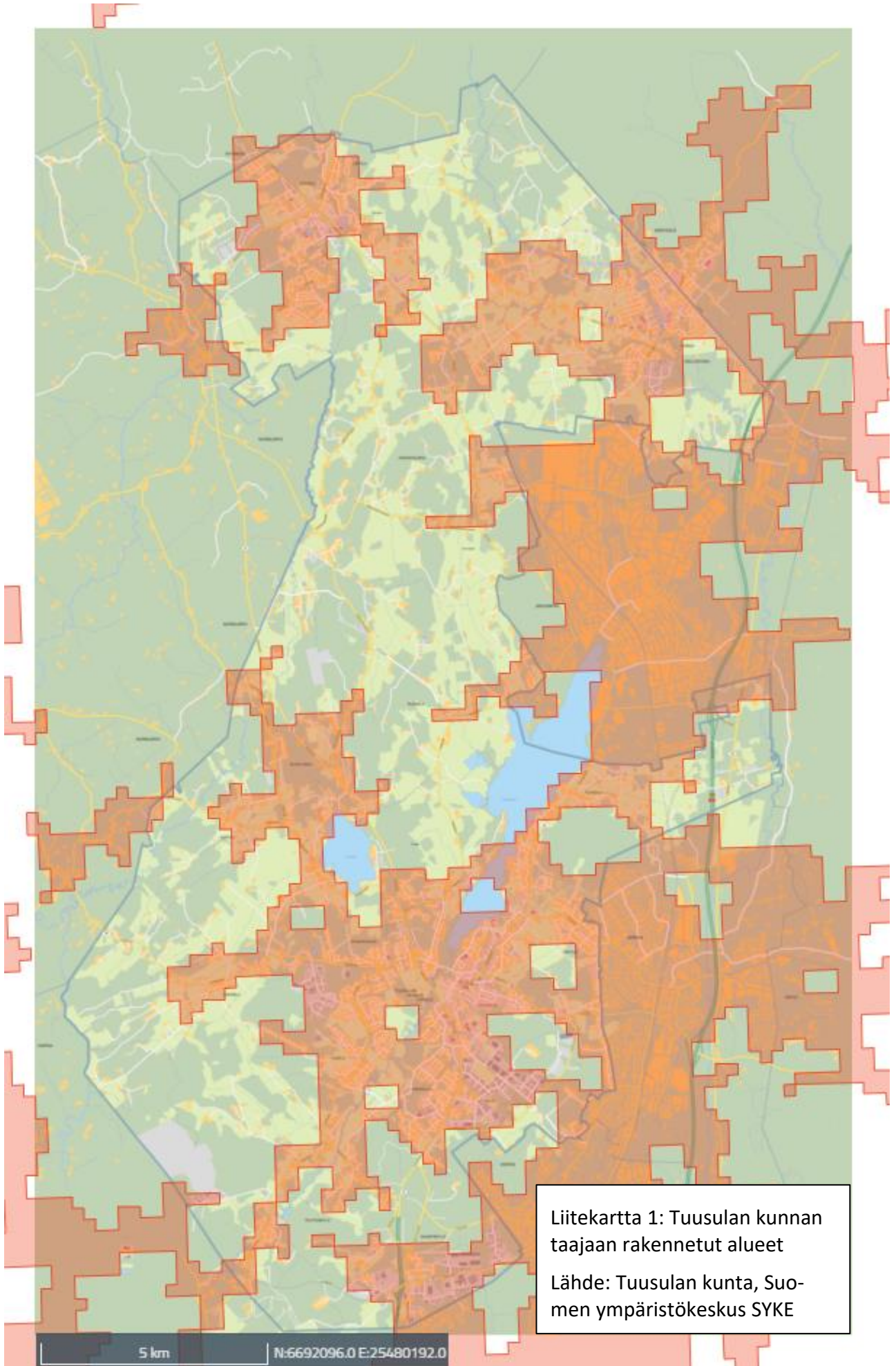
Nämä ympäristönsuojelumääräykset tulevat voimaan ##. päivänä xxkuuta 2024.

LIITELUETTELO

Liitekartta 1, Tuusulan kunnan taajaan rakennetut alueet

Liitekartta 2, Tuusulan kunnan pohjavesialueet ja Päijännetunneli

Tuusulan ympäristönsuojelumääräysten perustelut



Liitekartta 1: Tuusulan kunnan
taajaan rakennetut alueet

Lähde: Tuusulan kunta, Suo-
men ympäristökeskus SYKE

5 km

N:6692096.0 E:25480192.0

